

EDITORIAL

En esta ocasión, se ha considerado conveniente dividir la sección Editorial en tres partes: en la primera, se hace referencia a cuestiones generales vinculadas con la actividad científica, de las revistas, métricas, índice de impacto, cuartiles, etc.; en la segunda parte, se presenta una descriptiva-explicativa acerca del crecimiento y aspectos de importancias sobre el posicionamiento de la Revista Sophia en la comunidad científica de los últimos tiempos; y en la tercera parte, se realiza la presentación de la publicación No. 35 de la propia Colección.

Cuestiones generales vinculadas con la actividad científica de las revistas

En este apartado se explica brevemente algunos aspectos relacionados con la actividad científica en la que nos encontramos inmersos quienes estamos vinculados a la publicación de revistas científicas, de manera que es necesario tener presente que la calidad de toda publicación científica es medida y evaluada, para lo cual existe una variedad de indicadores métricos que determinan su aceptación, validación o rechazo en la comunidad científica. Es así cómo “la producción científica se mide y evalúa en función de una serie de criterios relacionados con la cantidad de trabajos publicados y con la cantidad de veces en la que han sido citados” (Mondragón, 2017, p. 1). Entre los criterios que se miden se destacan los siguientes: “el número de trabajos publicados; el número total de citas recibidas; el número de citas medias por trabajo publicado; el número de trabajos publicados significativos; el número de citas de los trabajos publicados más citados” (Mondragón, 2017, p. 1).

Como es de conocimiento general, se consideran como publicaciones con impacto a aquellas que se encuentran indexadas en determinadas bases de datos, en portales de información que determinan mediciones sobre el reconocimiento y la calidad de la información y/o contenido que se publica; así los indicadores (o índices) de impacto miden la incidencia que ha tenido una revista en la comunidad científica en función de su aceptación verificada por el número de citas que han recibido los artí-

culos publicados dentro de un área determinada, lo que paulatinamente conlleva a comparaciones, a una especie de jerarquizaciones, a la definición de “rankings entre revistas y refleja la relevancia de cada título en el campo temático en el que está incluida” (Mondragón, 2017, p. 1).

Así mismo, es preciso tener presente que actualmente existe un sinnúmero de herramientas que permiten conocer y calcular los índices de impacto de las revistas científicas, entre ellas podemos mencionar:

Journal Citation Reports (JCR) que cubre un amplio número de publicaciones de más de 200 disciplinas distintas, “el factor de impacto es calculado anualmente por el Institute for Scientific Information (ISI), es una herramienta esencial para conocer el impacto y la influencia de una Revista en la comunidad investigadora global” (Mondragón, 2017, p. 1), se consulta desde la plataforma de Web of Science (WOS). El factor de impacto con JCR no es permanente debido a la actualización anual que realiza, un aspecto interesante digno de mencionar es que una revista puede estar ubicada en más de un área temática y en cada una puede tener un factor de impacto diferente.

Según Mondragón (2017), el factor de impacto de una revista en JCR se calcula de acuerdo con la media de veces que en un año hayan sido citados los artículos que ha publicado en los dos años anteriores, así toma en cuenta lo que sigue: “el número total citaciones recibidas en los dos años anteriores dividido entre el número total de artículos publicados en esos dos años” (p. 1).

SCIMAGO Journal and Country Rank (SJR) que se presentó como una “herramienta alternativa a JCR,... analiza las publicaciones indexadas en la base de datos Scopus, de la editorial Elsevier, desde 1997 hasta la fecha,... se puede consultar desde la plataforma Scopus, de pago, o desde SCIMAGO Journal and Country Rank-SJR” (Mondragón, 2017, p. 1), igual que la anterior, una misma revista puede localizarse en diferentes áreas temática y tener un impacto distinto en cada área del conocimiento.

El índice de impacto en SJR se realiza tomando en consideración la información proporcionada por Google “para ordenar sus resultados de búsqueda (Google PageRank), por lo cual no todas las citas valen lo mismo, sino que el valor depende de la posición que ocupe la revista que cita” (Mondragón, 2017, p. 1), de manera que “la ponderación de las citas se hace en función de las que recibe la publicación citante....para el cálculo se eliminan las citas a documentos publicados en la propia revista” (Mondragón, 2017, p. 1).

Además del factor o índice de impacto, otro aspecto relevante con relación a la publicación de las revistas es lo referente a los cuartiles, as-

pecto que es considerado tanto en JCR como en SJR. Los cuartiles se caracterizan por ordenar las revistas de mayor a menor teniendo en cuenta el índice o factor de impacto, estos son: “Q1, grupo conformado por el primer 25 % de las revistas del listado; Q2, grupo que ocupa del 25 al 50 %; Q3, grupo que se posiciona entre el 50 y el 75 %; Q4, grupo que está situado entre el 75 y el 100 % del ranking ordenado” (Mondragón, 2017, p. 1).

Otros índices de importancia son: **Scielo**, indicadores bibliométricos para las revistas españolas de ciencias de la salud, elaborado por instituciones iberoamericanas. **Latindex**: sistema regional de información en línea para revistas científicas de América Latina, Caribe, España y Portugal, una iniciativa liderada por la Universidad Autónoma de México que ofrece una serie de características editoriales establecidas mediante la aplicación de criterios de calidad editorial. **Google Scholar Metrics**: ofrece las métricas aplicadas en Google Scholar y publica un ranking de revistas científicas

Otro componente para tenerlo presente es el referido al índice h de las revistas y de los autores, al respecto, se puede manifestar que el mencionado índice H, “fue creado por Jorge E. Hirsch en 2005... también es de utilidad para medir la producción científica de los países” (Mondragón, 2017, p. 1). El cálculo del índice H, “procede de ordenar de mayor a menor los artículos científicos según el número de citas que hayan recibido: el índice H es el número en el que coinciden el número de orden con el número de citas” (Mondragón, 2017, p. 1). Así mismo, es preciso valorar el aporte realizado por Google Scholar Metrics, mismo que para el cálculo del índice h:

...incluye las revistas en Google Scholar que han publicado al menos 100 artículos que cuentan con alguna cita;...para evaluar las revistas, Google Scholar Metrics se ha apoyado en el índice H y ha creado las métricas denominadas Índice h5 y la Media-h5. Actualmente, que computan las citas recibidas en los últimos cinco años,... completos anteriores al año de realización de la métrica... (Mondragón, 2017, p. 1).

Las métricas se basan en las citas de todos los artículos indexados en Google Scholar hasta una fecha determinada, de allí que:







Google Académico ofrezca un ranking de revistas en función del idioma en que se editan: es el top de las 100 publicaciones principales, las 100 revistas que mayor impacto poseen en cada idioma, que aparecen ordenadas por su índice h5 y su media-h5. Actualmente, no permite agrupar y ordenar las revistas según su país de publicación (Mondragón, 2017, p. 1).

Crecimiento y posicionamiento de la Revista Sophia: Colección de Filosofía de la Educación en la comunidad científica

Una vez que se ha realizado puntualizaciones importantes sobre las revistas científicas, este acápite concentra su atención en el crecimiento y posicionamiento de la Revista Sophia en la comunidad científica. Es así como a mediados del año 2021, Sophia: Colección de Filosofía de la Educación es aceptada en Scopus, una de las más importantes y prestigiosas bases de datos; a finales del mes de abril de 2023, recibimos con satisfacción la noticia de que nuestra revista es una de las siete revistas ecuatorianas de la base de datos Scopus, de la Editorial Elsevier que logra ingresar en la clasificación de Scimago Journal & Country Rank; que la repercusión que ha obtenido Sophia en la comunidad científica le permite ubicarse en el cuartil dos (Q2) del factor de impacto; y que este progreso, le convierte en la primera y única revista ecuatoriana que lidera la producción científica y académica en el país, así lo demuestran los datos detallados en la tabla 1.



Tabla 1
Factor de impacto en SJR

	Title	Type	↓ SJR
1	Retos(Ecuador)	journal	0.259 Q3
2	Iconos 	journal	0.214 Q3
3	Sophia(Ecuador) 	journal	0.211 Q2
4	Granja 	journal	0.181 Q4
5	Revista Ecuatoriana de Neurología 	journal	0.152 Q4
6	Bionatura 	journal	0.126 Q4
7	Revista Politecnica 	journal	0.120 Q4

Fuente: <https://bit.ly/3PWUTkF>

En el Journal Citation Index (JCI) de Web Of Science (WOS) de junio 2023, se encuentra que el factor de impacto de Sophia le ubica en el cuartil tres (Q3), dentro de la categoría Educación e Investigación Educativa, acreditación que pone en evidencia la incidencia y calidad de la publicación a nivel mundial en el campo de la filosofía en general y de la filosofía de la educación en particular, aspecto que se detalla en la siguiente tabla.

Tabla 2
Journal Citation Index (JCI)

JOURNAL CITATION INDEX (JCI) DE WEB OF SCIENCE								
Journal name	ISSN	eISSN	Category	Total Citations	2022 JIF	2022JCI	JCI Quartile	JCI Percentile
Sophia: Colección de Filosofía de la Educación	1390-3861	1390-8626	Educación e Investigación educativa	59	0.3	0.41	Q3 31.33	510/742



Con respecto a JCI, siguiendo a Parodi (2023) es importante realizar algunas precisiones, considerando que “de acuerdo con Clarivate (2023), la colección principal de Web of Science (WoS), la WoS Core Collection, es el resultado de un constante proceso de curación llevado a cabo para asegurar que cada revista esté en la colección adecuada” (p. 1). En este sentido, Clarivate considera tres pilares esenciales: objetividad, selectividad y dinámica; y evalúa 24 criterios de calidad y cuatro criterios de impacto de las revistas, de modo que, a decir de Parodi (2023), aquellas revistas que cumplen con los 24 criterios de calidad antes referidos:

...son indexadas en Emerging Sources Citation Index (ESCI), y...las que, además, cumplen con los segundos son indexadas en lo que Clarivate denomina su “barco insignia”: Science Citation Index Expanded (SCIE), Social Sciences Citation Index (SSCI) y Arts & Humanities Citation Index (AHCI), según corresponda... (Parodi, 2023, p. 1).

De manera que, con expresiones de Parodi (2023), hasta el año 2020, únicamente “las revistas incluidas en SCIE y SSCI recibían un Impact Factor (IF) y eran incluidas en el Journal Citation Report (JCR). En 2021, Clarivate incorporó el cálculo del Journal Citation Index (JCI), un índice de citación normalizado ... diseñado para complementar al IF” (Martin Szomszor, 2021, citado por Parodi, 2023, p.1), se entiende que la finalidad última tendía a transparentar la producción científica y pro-

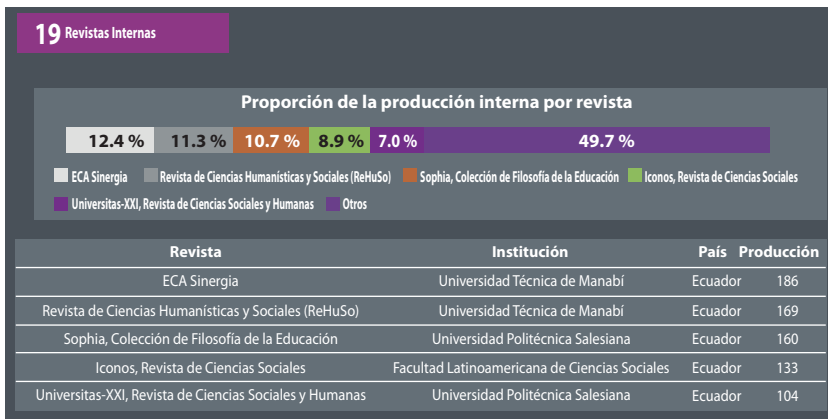


pendar el reconocimiento de la calidad de las revistas posicionándolas en los más altos estándares evaluados por Clarivate, “...otorgándoles mayor visibilidad y permitiéndoles compararse con “fuentes de publicaciones científicas ... más consolidadas...pertenecientes a SCIE y SSCI]” (Martin Szomszor, 2021 citado por Parodi, 2023, p. 1). De que, como señala Parodi (2023), “a partir de junio de 2023, se realiza el cálculo del IF a todas las revistas de la colección principal de WOS” (p. 1).

Lo anterior implica tener presente que “la irrupción del JCI, el IF ha sido y sigue siendo el índice de impacto por excelencia dentro de la comunidad científica y académica, llegando incluso, ..., a regir exclusivamente las evaluaciones de calidad” (Parodi, 2023, p. 1). De allí que, en palabras de Parodi (2023) la “...democratización supone un avance hacia la transparencia, dándole mayor visibilidad y prestigio a los artículos publicados en revistas pertenecientes a ESCI y AHCI” (p. 2).

Además, prosiguiendo con el caso que nos ocupa, en los indicadores cuantitativos de Ecuador, presentados por Redalyc, se encuentran 19 revistas internas, de ellas, Sophia: Colección de Filosofía de la Educación aporta con el 10,7 % de la producción científica interna a nivel país, como se constata en la siguiente tabla:

Tabla 3
Proporción de producción científica por revista a nivel país



Fuente: Redalyc (2020). Sistema de Información Científica Redalyc. Red de revistas científicas de Acceso Abierto. Versión 5.0 | 2003-2023. <https://bit.ly/4398rwn>

El crecimiento de la revista Sophia en la comunidad científica ha sido notorio, tal como se puede evidenciar en el nivel de aceptación demostrado mediante las redes sociales y académicas expresadas en la siguiente tabla:

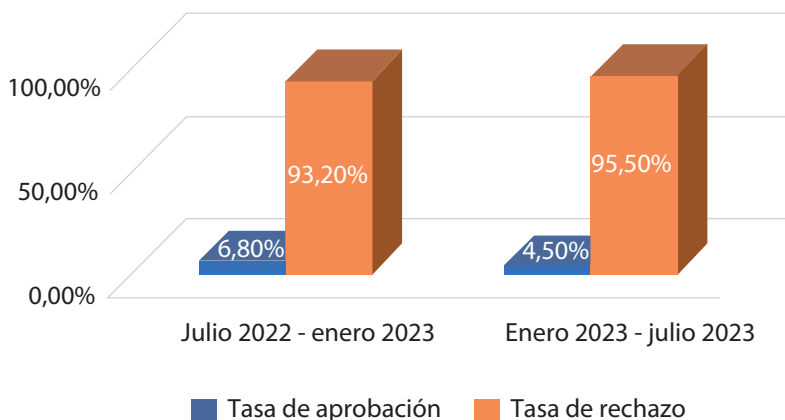
Tabla 4
Sophia: Colección de Filosofía de la Educación
en redes sociales y académicas

Revista Sophia: Colección de Filosofía de la Educación			
Seguidores en Redes Sociales período enero-junio 2023			
RED SOCIAL	SEGUIDORES ENERO 2023	SEGUIDORES JUNIO 2023	
Facebook	23583	23933	
Instagram	1016	1093	
Twitter	1069	1145	
LinkedIn – cuenta empresarial	10	169	
Alcance en Redes Sociales período enero-junio 2023			
Métrica	Facebook	Instagram	
Alcance	322537	6178	
Visitas	5741	254	
Sophia en Redes Académicas			
Red	Número de citas (26 de junio de 2023)	Índice h	Índice i10
Google Académico	6520	37	123
Academia. Edu	476 y 16.807 visualizaciones en los últimos 30 días		

Fuente: Elaboración propia.

Lo anterior ha permitido que en los últimos tiempos se incremente el ingreso masivo y exponencial de manuscritos relacionados con el tema central de la convocatoria y un alto porcentaje de documentos relacionados con la sección miscelánea de la revista. El incremento de documentos exige el cumplimiento de procesos rigurosos de revisiones preliminares, modificaciones, complementaciones previas al proceso de evaluación por parte de los revisores internacionales, emisión de informes que conforme al veredicto, conllevan nuevos procesos de revisión y aplicación de cambios previos a la preselección y aprobación definitiva del documento, esto explica que en el período julio 2022 a enero 2023, se haya tenido una tasa del 6,80 % de documentos aprobados y una tasa del 93,20 % de manuscritos rechazados. Así mismo, en el período comprendido entre enero de 2023 y julio 2023, la tasa de documentos aprobados llegó al 4,50 % y el índice de documentos rechazados se ubicó en el 95,50 % respectivamente, aspecto que se demuestra en el gráfico siguiente:

Gráfico 1
Tasa de aprobación y de rechazo de manuscritos
(julio 2022-julio 2023)



Fuente: Elaboración propia.

El proceso de evaluación de la revista sigue un proceso riguroso, sistemático y organizado de preevaluación, revisión, evaluación y toma de decisión sobre cada uno de los manuscritos presentados a la revista. La estructura del documento debe cumplir con todos los aspectos establecidos en la normativa de publicación de la revista situadas en la sección **Directrices para autores** (Aguilar, 2019a) ubicada en el siguiente enlace: <https://sophia.ups.edu.ec/index.php/sophia/about/submissions> (aquí se encuentra la plantilla para el manuscrito; la normativa y también la presentación/cover letter).

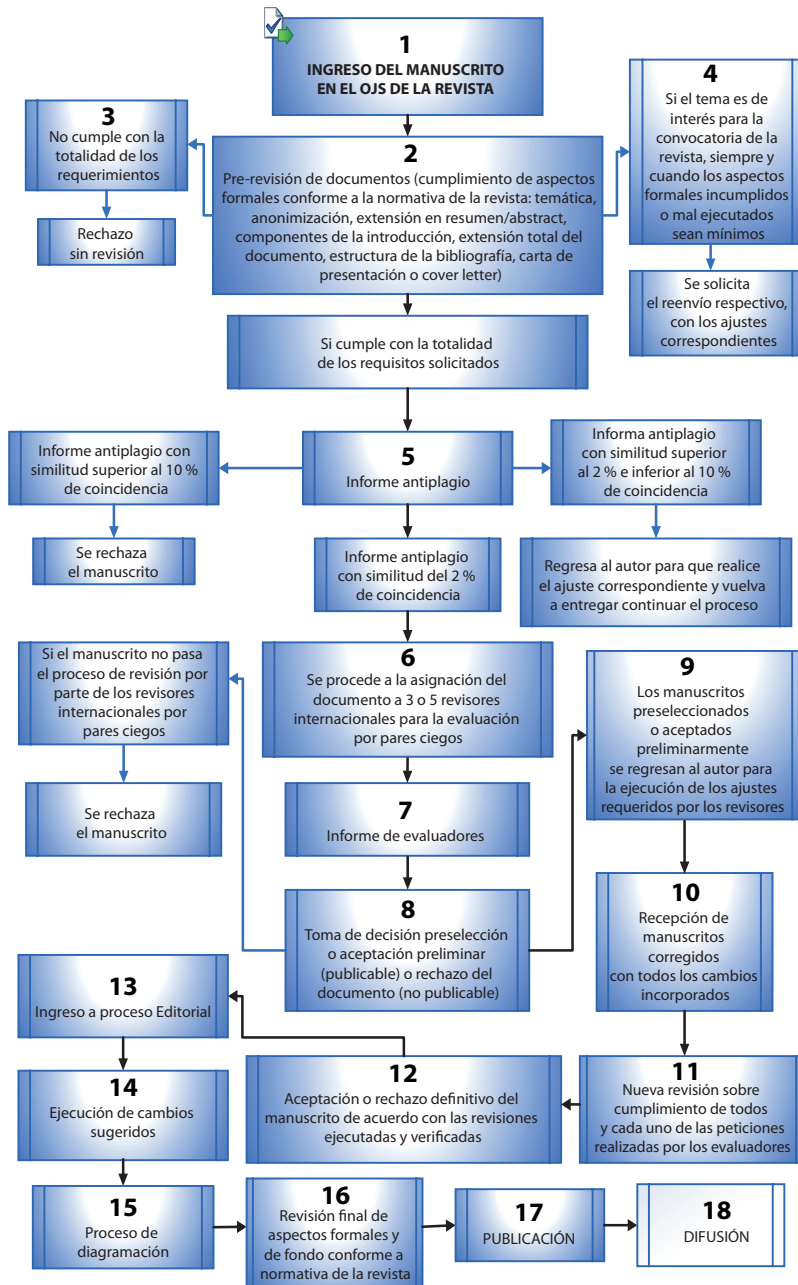
El recorrido que realiza cada documento es el siguiente:

1. Ingreso del manuscrito en el OJS de la Revista (conforme al requerimiento de la revista situado en el enlace: https://sophia.ups.edu.ec/pdf/sophia/docs/Chequeo_previo.pdf (Aguilar, 2019b)).
2. Pre-revisión de documentos (cumplimiento de aspectos formales conforme a normativa de la revista: temática, anonimización, extensión en resumen/abstract, componentes de la introducción, extensión total del documento, estructura de la bibliografía. Carta de presentación o Cover Letter con todos los aspectos requeridos (consta la cesión de derechos, la declaratoria y los metadatos).
3. No cumple con los requerimientos, se procede al rechazo sin revisión.

4. Si el tema es de interés para la convocatoria de la revista y siempre y cuando los aspectos formales incumplidos o mal ejecutados sean mínimos, se solicita el reenvío respectivo.
5. Informe anti-plagio con similitud del 2 % de coincidencia pasa a revisión por parte de los pares ciegos. Documento con similitud hasta el 10 %, regresa al autor para que realice el ajuste correspondiente y vuelva a entregar para el análisis correspondiente. Documentos con índice de coincidencia superior al 10 %, son rechazados.
6. Documento con similitud igual o inferior al 2 %, se procede a la asignación del documento a 3 o 4 revisores internacionales para la evaluación por pares ciegos.
7. Informe de los evaluadores. Los criterios de evaluación sugeridos por los pares ciegos (revisores) de los manuscritos son los que siguen:
 - a. Aceptar este envío
 - b. Publicable con modificaciones
 - c. Reenviar para revisión
 - d. Reenviar a otra publicación
 - e. No publicable
 - f. Ver comentarios
8. Toma de decisión (preselección o aceptación preliminar (publicable) o rechazo del documento (no publicable).
9. Los manuscritos preseleccionados o aceptados preliminarmente se regresan al autor para la ejecución de los ajustes requeridos por los revisores.
10. Recepción de manuscritos corregidos con todos los cambios incorporados.
11. Nueva revisión sobre cumplimiento de todos y cada una de las peticiones realizadas por los evaluadores.
12. Aceptación o rechazo definitivo del manuscrito de acuerdo con las revisiones ejecutadas y verificadas.
13. Ingreso a proceso Editorial.
14. Ejecución de los cambios sugeridos.
15. Proceso de diagramación.
16. Revisión final de aspectos formales y de fondo.
17. Publicación.
18. Difusión.



Proceso de recepción, revisión, aceptación y publicación de los manuscritos Revista Sophia



Presentación de la publicación N. 35 de la Colección

Con la satisfacción del deber cumplido, nos complace llegar a nuestros lectores con la publicación número 35 de la Revista Sophia: Colección de Filosofía de la Educación.

En esta oportunidad, el núcleo central de las reflexiones gira en torno a las *Corrientes filosóficas y su incidencia en las orientaciones pedagógicas*, en tal virtud, expone aspectos interesantes sobre los aportes de diversas teorías, enfoques, tendencias, perspectivas epistemológicas y métodos filosóficos para la comprensión de la realidad educativa, su fundamento, su sentido, el significado, los procesos y acontecimientos pedagógicos; existen algunos elementos propios de la filosofía del diálogo, del kantismo, del marxismo, de la hermenéutica, de la tecnología, del estructuralismo, del personalismo, del vitalismo y sus aportaciones para la pedagogía actual que se han dado cita en este espacio de reflexión y debate intelectual.

La presente publicación de la Revista Sophia procura convertirse en semillera para la construcción de nuevas ideas y propuestas filosóficas sobre el fenómeno educacional y los procesos que implica. Pensar y hablar de *Corrientes filosóficas y su incidencia en las orientaciones pedagógicas*, conlleva la necesidad de replantearse filosóficamente los diferentes problemas reales y contextuales que atraviesan la educación, la pedagogía actual y sus principales protagonistas para desde las teorías, categorías, doctrinas y corrientes de pensamiento proponer alternativas para desarrollar entre otros aspectos:

Las funciones cognitivas del ser humano, ...potenciar las estructuras de carácter lógico-abstracto, ... reflexionar acerca de las estrategias didácticas para el desarrollo de las operaciones mentales en el sujeto que aprende, con miras a lograr la consolidación de un sujeto integral, íntegro e integrado (Aguilar, 2017, p. 46).

Es preciso tener presente que uno de los desafíos de la educación actual es propiciar el desarrollo de habilidades cognitivas para potenciar en los estudiantes la capacidad investigativa, analítica, de resolución de problemas y la consecuente toma de decisiones, para lo cual el conocimiento filosófico se convierte en algo imprescindible para enfrentar a la sociedad compleja actual y su dinamismo, en la que “la visión económica prevalece sobre las demás formas de ver y entender el mundo” (Aguilar, 2010, p. 151). Es indudable que en estas dos décadas del siglo XXI, se ha experimentado una diversidad de problemas y circunstancias que obligan

a pensar y a actuar diferente, es innegable que “todo se ha ido complicando en sintonía con la propagación de la sociedad red, una sociedad compleja y pluridimensional” (Aguilar, 2010, p. 151), situaciones emergentes que también toca a las instituciones educativas, a las didácticas particulares, a las pedagogías y a los sujetos que conforman los nuevos escenarios que parece eliminar el dinamismo procesual, encerrar a los sujetos y diluirlos en la masa haciéndoles perder en sus roles y en sus circunstancias.

A pesar de la situación que actualmente se atraviesa, el sujeto sigue siendo de vital importancia para dar sentido a la nueva sociedad y para ello, la filosofía le proporciona un conjunto de herramientas categoriales para llevar a la praxis, y transformar su mundo propio y la sociedad en la que se encuentra, siempre teniendo presente que, “el sujeto forma su propia imagen mental, elabora conceptos, generaliza lo observado y construye un sistema de símbolos que proyecta y comunica a los demás; en este proceso interviene tanto la atención (en tanto proceso selectivo de la percepción) como la memoria (como medio para identificar e interpretar)” (Aguilar, 2010, p. 157).

De allí que las corrientes filosóficas y las figuras representativas de las mismas que han surgido a través del tiempo, seguirán aportando para comprender el ser y el quehacer educativo y para redireccionar la acción pedagógica. Corrientes filosóficas como el idealismo, el estoicismo, el epicureísmo, el realismo, el escepticismo, el dogmatismo, el relativismo, la escolástica, humanismo, el subjetivismo, el empirismo, el racionalismo, el criticismo, el pragmatismo, el historicismo, la fenomenología, el existencialismo, el positivismo, el estructuralismo, la filosofía del lenguaje, el marxismo, vitalismo, biologismo, raciovitalismo, etc, realizan contribuciones importantes para la comprensión del hecho educativo.

A este escenario pertenecen los diez artículos aprobados en esta convocatoria, se proponen responder a los diversos problemas que surgen de acuerdo con los nuevos requerimientos sociales, económicos, políticos, culturales, humanos y educativos. Interrogantes como: ¿Cuáles son las implicaciones de las Corrientes Filosóficas en la educación?, ¿Cómo aportan las Corrientes Filosóficas para la Pedagogía y sus problemáticas?, ¿Cuáles son las tareas pendientes de las Corrientes Filosóficas para la Educación?, ¿Cuáles son los métodos filosóficos que contribuyen para la acción pedagógica?, ¿Cuáles son las ventajas, limitaciones y desafíos de las Corrientes Filosóficas en la educación actual? ¿Puede existir una orientación pedagógica sin una filosofía que la respalde?, encuentran alternativas de respuesta en las páginas de la presente publicación.

En el tema central de esta publicación, se encuentran los siguientes manuscritos:



El documento *Hermenéutica y Tecnología como un diálogo salvífico para la pedagogía actual*, elaborado por Leopoldo Edgardo Tillería Aqueveque, de Chile, presenta la controversial tesis de que el diálogo entre hermenéutica y tecnología resulta decisivo para salvaguardar una pedagogía originaria al servicio de un ciudadano libre y responsable. En este sentido, el autor acude a la hermenéutica de la facticidad de Heidegger, como una estructura interpretativa que reordena el sentido de las nociones de técnica y tecnología; a su vez, sugiere una pedagogía centrada en la forma primitiva y más auténtica de comprenderse a sí mismo. El investigador hace notar la necesidad de comprender la relación entre tecnología y pedagogía sustentada en la hermenéutica filosófica.

El artículo *Aportes de la mayéutica socrática a la educación dialógica*, escrito por Carlos Alberto Vargas González y Dora Patricia Quintero Carvajal, de Medellín, Colombia, explica que la educación tiene una vasta historia que la ha hecho transitar por diferentes posturas epistemológicas, pragmáticas y ontológicas, situación que ha enriquecido su acervo teórico y práctico. Los autores manifiestan que *uno de estos sustentos actuales de la educación es el pensamiento filosófico sobre el diálogo*, aspecto que a entender de la editora ha sido considerado como una estrategia metodológica de importancia en los procesos de enseñanza – aprendizaje de los últimos tiempos. El objetivo de este manuscrito, a decir de sus escritores, es proponer unos elementos para la educación dialógica desde el estudio de la mayéutica socrática, con el propósito de recuperar y resignificar la importancia de la pregunta y de la capacidad de preguntarse en los procesos educativos y en la vida cotidiana de la sociedad actual.

Por su parte, el documento *Pensar la pedagogía como psicagogía en el último Foucault*, presentado por Juan Emilio Ortiz Leoni, de Argentina, establece que las ideas de Michel Foucault han tenido una gran influencia en las ciencias de la educación y que los estudios acerca de la sociedad disciplinaria se han convertido en una referencia ineludible para pensar las dinámicas de la institución escolar actual, sin embargo, considera que, esa influencia a menudo se reduce a su enfoque crítico y deconstructivo, sin elaborar adecuadamente los aspectos propositivos y la influencia constructiva que puede ofrecer dicha teoría. Analiza algunos conceptos claves del pensamiento tardío de Foucault: *régimen de verdad, prácticas de sí, psicagogía y parresía con la finalidad de identificar la importancia de estos y su aplicación en la tarea educativa*.

El artículo *Educación, escritura y existencia en Miguel de Unamuno*, construido por Francisco de Jesús Ángeles Cerón, de Santiago de Querétaro, México, explica los aportes del filósofo como educador y como

escritor, en tal sentido se propone analizar dos temas fundamentales: la labor de la educación y el trabajo de escritura. El autor establece que tanto el educador como el escritor pueden enseñar abriéndose paso a través del lenguaje, ayudándose y ayudando a los otros.

Cierra esta sección, el manuscrito *Perspectiva kantiana sobre el estado y la educación*, estructurado por Agustina Ortiz Soriano del Estado, de Michoacán, México, analiza la posición que guarda la educación y el estado en la filosofía práctica de Immanuel Kant, para quien la educación se establece como la tarea esencial de la humanidad, no en vano señaló que, el hombre puede considerar como los descubrimientos más difíciles el arte del gobierno, y el arte de la educación, que es con la cual se inicia el proceso por el cual el ser humano se hace humano por la Educación. La autora considera que para que la propuesta kantiana, pueda ser impulsada desde las instituciones educativas, se requiere replantear la tarea y función no solo de los padres, sino también del Estado en la esfera educativa y orientarla según los parámetros del cosmopolitismo, enfoque que se presenta como una imperante necesidad social, y al mismo tiempo, como una labor inalienable.

En la sección miscelánea, se encuentran las siguientes contribuciones:

El artículo *Posibilidad de un constructivismo pedagógico realista*, presentado por Santiago Tomás Bellomo, de Buenos Aires, Argentina. El autor aborda la discusión acerca de la capacidad de nuestra inteligencia de acceder al conocimiento de la realidad en sí, para ello acude a Piaget quien a decir del escritor “revolucionó la historia de la psicología y la pedagogía a partir de sus descubrimientos científicos relativos al modo en que el ser humano conoce”, sin embargo, por su misma inclinación filosófica, su constructivismo pedagógico quedó fuertemente arraigado en tradiciones filosóficas inmanentistas, a punto tal que la asociación entre constructivismo pedagógico y antirrealismo constituye una suerte de lugar común y un cierto presupuesto dogmático. El autor se propone demostrar que esta asociación no constituye la única alternativa posible y más bien considera que es posible justificar el constructivismo pedagógico desde posiciones realistas, siempre y cuando se revisen algunos supuestos que la modernidad ha instalado de manera no muy crítica en los círculos educativos y filosóficos. En tal sentido, la revisión de la noción de representación, concebida según la tradición aristotélica y *aggiornada* por los aportes del constructivismo, permite abrir un camino de conciliación entre el constructivismo pedagógico y un tipo de realismo que sea a la vez robusto y plural, como sugiere Charles Taylor.

Continúa el documento *Análisis, clasificación y fundamentos filosóficos de los modelos de pensamiento crítico*, desarrollado por Angélica

María Rodríguez Ortiz, Juan Camilo Hernández Rodríguez, Ana Milena López Rúa y Valentina Cadavid Alzate, de Manizales, Colombia quienes luego del análisis de las diferentes acepciones acerca del pensamiento crítico, se proponen identificar elementos constituyentes del pensamiento crítico para clasificarlos en modelos según sus finalidades y análisis conceptual, realizado desde la filosofía analítica.

En la misma línea de la reflexión, se encuentra el documento *Uso de las paradojas como recursos didácticos que desarrollan el pensamiento crítico en los estudiantes*, estructurado por Rafael Félix Mora Ramirez, de Lima, Perú. El autor considera a las paradojas como recursos didácticos que pueden ayudar al desarrollo del pensamiento crítico del estudiante durante su formación, inicia el análisis, haciendo una aclaración de los conceptos de falacia y reducción al absurdo; a continuación analiza una lista de paradojas con el objetivo de que puedan ser utilizadas en un aula de clase, entre ellas se encuentran las paradojas de Aquiles y la Tortuga, la de Galileo, la del hotel de Hilbert, la de Tristram Shandy, la de Protágoras, etc. Cierra el documento con la explicación del aspecto afectivo y emocional que experimentan los estudiantes cuando se enfrentan a ese tipo de problemas.

Prosigue el artículo *Armando Hart y sus claves metodológicas para la enseñanza del marxismo*, elaborado por Yenisey López Cruz y Lidice Duany Destrade, de Santiago de Cuba. Las autoras resaltan los aportes de Hart como fundamental para revalorizar el pensamiento marxista, el pensamiento crítico y la capacidad para cuestionar el mundo contemporáneo. Las escritoras se proponen revelar las claves metodológicas que se identifican en el pensamiento de Hart como esenciales para la interpretación y utilización del marxismo en calidad de recurso educativo. Las claves esenciales encontradas por las autoras son el reconocimiento de la esencia anti dogmática del marxismo, el eclecticismo como instrumental teórico-metodológico para pensar y hacer praxis política, el papel determinante de la producción material, la importancia de la vida espiritual como tema esencial de la vida política, la relación entre cultura y política, y el reconocimiento del carácter relativo de todo conocimiento asociado a los procesos políticos y sociales.

Finalmente, se presenta el manuscrito *Percepción estudiantil sobre la discriminación y el racismo en la educación superior*, desarrollado por Patricia Cecilia Bravo Mancero, Tania María Guffante Naranjo y Martha Yolanda Falconí Uriarte, de Riobamba, Ecuador. Las autoras analizan la percepción estudiantil sobre discriminación y racismo en la educación superior. La pregunta que orienta el estudio es: ¿Qué percepciones tienen los estudiantes sobre la discriminación y el racismo en

el contexto universitario? Las investigadoras sostienen que el racismo es considerado una ideología que naturaliza la desigualdad y que toma como base las particularidades biológicas para establecer situaciones de diferenciación social. Las autoras consideran que los principales focos de la discriminación son: etnia, género, identidad sexual, situación socioeconómica y/o discapacidad.

Se espera que la diversidad de ideas expuestas en este volumen genere nuevos cuestionamientos y de pautas para la estructuración de propuestas y proyectos alternativos que contribuyan para el crecimiento personal y social del ser humano.

¡Gracias por ser parte de nuestro proyecto editorial!



Bibliografía

- AGUILAR, Floralba
2010 Percepción y meta-cognición en la educación: una mirada desde América Latina. *Revista Sophia: Colección de Filosofía de la Educación*, 8, 147-196. <https://doi.org/10.17163/soph.n8.2010.06>
- AGUILAR, Floralba
2017 Estrategias didácticas para desarrollar operaciones mentales en el sujeto que aprende. *Revista Tópos, para un debate de lo educativo*, 9. Rivera, 45-54. <https://bit.ly/3NA4on5>
- AGUILAR, Floralba
2019a Normas de publicación en Sophia. *Revista Sophia: Colección de Filosofía de la Educación*. Universidad Politécnica Salesiana del Ecuador. <https://bit.ly/3NVQCga>
- AGUILAR, Floralba
2019b Chequeo previo al envío del manuscrito. *Revista Sophia: Colección de Filosofía de la Educación*. Universidad Politécnica Salesiana del Ecuador, <https://bit.ly/44lv9Tm>
- MONDRAGÓN UNIBERTSITATEA
2017 Índices de impacto de las publicaciones. Biblioteca Centro de Recursos para el Aprendizaje y la Investigación CRAI. <https://bit.ly/3XQFQeB>
- PARODI, Marianela
2023 El Journal Citation Index (JCI) y la extensión del cálculo del Impact Factor (IF) a toda la colección principal de Web of Science (WoS): ¿hacia una mayor transparencia en la difusión de la calidad científica?, en blog Red, El aprendizaje en la Sociedad del Conocimiento. <https://bit.ly/3NC1K0n>

Floralba del Rocío Aguilar Gordón
Editora